

MEMÒRIA 2019

RESIDÈNCIA

FUNDACIÓ ANTÒNIA ROURA

1.-Els residents

1.1. Ocupació :

Servei de Residència

2019

Residents	Gener	febrer	març	abril	Maig	Juny	Juliol	Agost	Set	Oct	nov	des	TOTAL
Altes	1	1	0	1	0	1	1	0	1	1	3	0	10
Baixes	0	1	1	0	1	0	1	1	0	1	3	1	10

Durant l'any 2019 hem tingut un total de deu altes i deu baixes. Pendants d'alta hospitalària per efectuar ingrès de la baixa produïda al mes de desembre.

Les altes de residents provenen sobretot d'usuaris del servei de centre de dia, seguit de persones apuntades en llista d'espera.

Servei de Centre de Dia

2019

C.D.	Gener	febrer	març	abril	maig	juny	juliol	agost	set	oct	nov	des	TOTAL
Altes	2	2	0	1	2	2	4	0	3	2	1	3	22
Baixes	1	0	1	2	2	2	4	1	1	1	0	0	15

El servei de centre de dia ha comptat amb diferents altes i baixes durant l'any.

Les baixes s'han produït per majoritàriament per ingrès a residència, per retorn a domicili, canvi de municipi de residència i per defunció.

1.2. Característiques dels residents :

Grups d'edat:

	Residència	CD
59-75 anys	7	6
76-85 anys	11	11
86-90 anys	13	7
< 90 anys	20	3
Total	51	27

La franja d'edat més nombrosa dels usuaris del servei de residència es situa en les franja de mes de 90 anys; en canvi en els usuaris del servei de centre de dia la trobem entre els 76-85 anys.

Estat funcional :

	Residents	CD
Autònoms	1	6
Dependència lleugera	11	9
Dependència moderada	7	7
Dependència severa	8	4
Dependència total	24	1

El grup de residents amb dependència total és el més nombrós, seguit de la dependència lleugera.

En Centre de dia el grup amb dependència lleugera és el més nombrós, seguit de la dependència moderada.

	Residents	CD
Deteriorament lleu	5	4
Demència moderada	16	14
Demència moderada -avançada	10	9
Demència avançada	20	0

El grup d'usuaris amb demència avançada és el més nombrós entre els residents, seguit pel de demència moderada i moderada-avançada.

En Centre de dia trobem més nombrós el grup de demència moderada, seguit pel de demència moderada-avançada.

Estudi de caigudes :

Durant l'any 2019 s'han registrat al centre 81 caigudes, de les quals 15 han tingut com a conseqüència ferides i 11 contusions, la resta sense incidències.

Al torn de matí s'han registrat 38 caigudes, la majoria en horari de canvi de taller o després de l'hora de dinar.

Durant el torn de tarda el nombre ascendeix a 29 caigudes, la majoria després de sopar i/o després de berenar.

Al torn de nit s'han comptabilitzat 14 caigudes, degudes a ajustament de medicació i/o a caigudes a l'anar/sortir del wc.

1.3. Aportacions econòmiques :

PRIVATS		
1800-1899 €	1	3%
1900-1999 €	1	3%
2000 -2300 €	29	94%
TOTAL	31	100 %
PRODEP		
1749,06 €	2	10%
1869,41 €	18	90%
TOTAL	19	100%

Les aportacions del residents que ocupen plaça privada es decanta cada cop més cap a la quota màxima.

Les places col·laboradores mantenen el percentatge més alt en el grau de dependència més elevada.

1.4. Llista d'espera :

Troblem gent en llista d'espera per poder ingressar al centre tant al servei de residència com en el de centre de dia.

La llista d'espera per entrar en plaça de residència és més nombrosa, sobretot en plaça col·laboradora.

Residència:

Plaça privada	
Dones	51
Homes	38
Plaça Col·laboradora	
Dones	103
Homes	58

Centre de dia:

Plaça privada	5
Plaça Col·laboradora	45

2.-El personal

La plantilla de treball del centre no ha sofert canvis durant l'any 2019, sols incidències de baixes per IT, risc durant l'embaràs, maternitat i ingrés hospitalari del personal.

Personal d'administració	
Matí	2
Tarda	1
Cap de setmana i festius	1

Personal del sector Serveis	
Neteja	3
Bugaderia	2

Personal Gerocultor	
Torn de matí	8
Torn de tarda	8
Torn de nit	4
Torn de cap de setmana	10

Personal Tècnic	8
------------------------	----------

2.2.-Absentisme :

	2018 DIES	2019 DIES
AUXILIARS	859	1298
TECNICS	0	51
SERVEIS	104	145

L'absentisme durant l'any 2019 ve determinat per baixes de curta durada per accident laboral, 3 baixes per risc durant l'embaràs, 3 baixes per maternitat, baixes per malaltia comú (1 baixa de llarga durada), i per ingrés hospitalari.

3. -Activitats :

Els professionals del centre organitzen diferents activitats dirigides, de caràcter ocupacional, estimulatiu i/o lúdic.

Per poder arribar al màxim nombre de persones possibles, s'organitza als usuaris en grups. Aquest sistema de treball grupal, facilita i potencia la interacció i integració socials i, en conseqüència s'estimulen aspectes emocionals i afectius, provocant, moltes vegades, canvis psicològics i del comportament.

Activitats grupals dirigides: estimulació cognitiva, psicomotricitat, coral, estimulació funcional, activitat significativa, activitat creativa i activitats d'oci i altres. En ocasions, depenent de les característiques dels participants, tot i que l'activitat s'organitza de forma grupal, l'atenció ha de ser personalitzada, donant a cada individu, una activitat diferent, adaptada a les seves necessitats i capacitats individuals.

Activitat grupal personalitzada: estimulació funcional, estimulació sensorio-motriu, estimulació cognitiva, Basale Estimulation®, estimulació multisensorial i/o mobilitzacions passives i/o altres.

També s'organitzen activitats ocupacionals de caire festiu i quan el temps ho permet, es realitzen sortides a la comunitat.

3.1.-Interacció amb la comunitat :

- S'han realitzat les celebracions de les festes populars i tradicionals.
- Celebració de la festa dels aniversaris del mes l'última setmana de cada mes.
- Excursió a Montserrat el mes de setembre.
- Assistència al mes de novembre a "Un matí d'orquestra" amb l'Orquestra de Cambra de Granollers al teatre auditori.
- Activitats intergeneracionals amb els infants de l'Escola Bressol "Els Rossinyols".

- Col·laboració amb Càritas per a la Formació Pràctica en Centres de Treball de les persones que participen a les formacions especialitzades de Càritas Diocesana.
- Col·laboració amb diferents centres de la comarca per la realització de les pràctiques necessàries per obtenir el "Certificat de Professionalitat d'atenció socio sanitària a persones dependents".
- Col·laboració amb l'IES Plá Marcell per a la Formació Pràctica en Centres de Treball de les persones que cursen Formació Professional, Segon curs d'Atenció a les Persones en situació de Dependència.
- Col·laboració amb Projecte singular "Junts" d'Atenció Educativa a la Diversitat, promogut per l'Ajuntament de Granollers, durant el curs escolar 2019-2020.

4. – Actuacions :

- Revisió de la certificació ISO amb l'empresa AEQ durant el mes de desembre. S'ha efectuat la revisió del manual i els procediments durant l'any.
- S'ha presentat la documentació per la sol·licitud de la subvenció amb càrrec a l'assignació tributària el 0,7% de l'IRPF 2019 en equipaments.
- Reparacions diverses: ascensor, rentavaixelles i grues.
- S'han renovat estovalles, llençols i tovalloles per us i desgast dels mateixos.
- Instal·lació d'aparells climatitzadors al passadís de primera i segona planta.
- Realització de l'enquesta de satisfacció dels residents: Participen en l'enquesta 17 residents, d'un total de 51 places de residència, el que suposa una mostra del 33,33 %, i 9 usuaris de centre de dia, d'un total de 24 places en el moment de realitzar l'enquesta, el que suposa un 37,50 % del total.
- **Sra. E. F.:** Èxitus el dia 06/01/20. Abonats 6.016,54€ del deute contret en concepte d'endarreriments per canvi de quota i parts de quotes no abonades.

5. – Acta de Revisió per Direcció (F-12):

Nº D'ACTA: 2

Data: 25-11-2019

CONVOCANTS

Directores i responsables de qualitat:
Montse Reverter
Ruth Sala

LLISTA D'ASSISTENTS

Montse Reverter
Ruth Sala

MATÈRIES REVISADES:

1. Estat de les accions de les revisions per la direcció prèvies

No hi ha accions prèvies de les anteriors revisions per la direcció.

2. Canvis en:

- a. les qüestions internes i externes
- b. les expectatives de les parts interessades
- c. els riscos i oportunitats

S'han revisat tots aquests temes en data 25/11/19 i es considera que no hi ha hagut canvis respecte els establerts al registre d'Anàlisi del context de l'organització (F-01) i el registre de gestió de riscos (F-02).

Respecte el registre d'Accions de millora (F-13) s'han documentat diferents tipus d'incidències/queixes i no conformitats així com les respectives accions de millora a realitzar i tenir en compte.

3. Eficàcia de les accions per abordar riscos i oportunitats

Es revisen les accions per abordar els riscos detectats al registre F-02. Els riscos definits continuen trobant-se vigents no observant canvis que puguin determinar la necessitat de canvi en els mateixos.

Les oportunitats estan definides al registre F-13 i les accions previstes estan en procés de desenvolupament.

4. No conformitats i accions correctives: queixes, reclamacions i retroalimentació de clients i parts interessades, incidències internes i de proveïdors

El 2019 hi ha hagut 5 no conformitats en total:

- Internes: 1
- Clients: 6
- Proveïdor: 2
- Auditoria interna: 6
- Auditoria externa: 3

Les no conformitats estan correctament registrades i les accions correctives estan tancades i/o en procés de resolució.

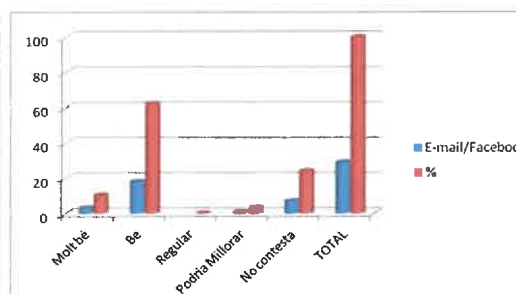
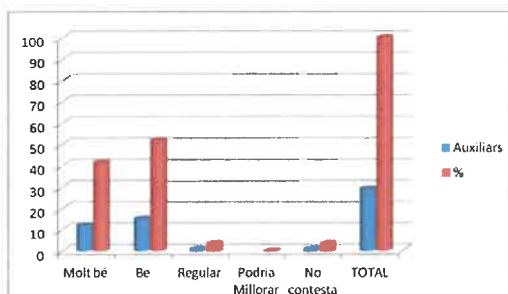
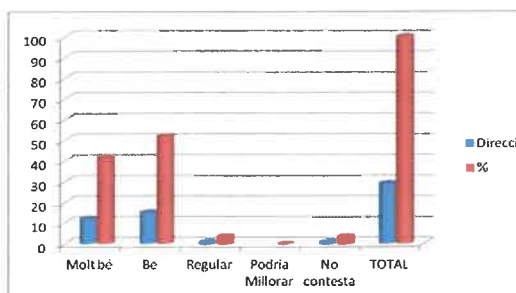
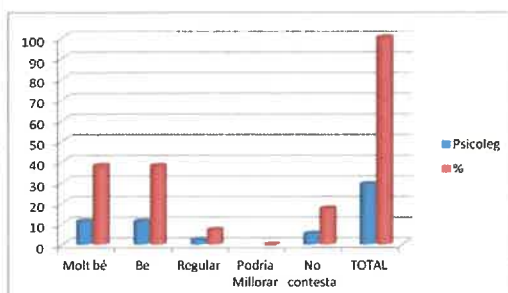
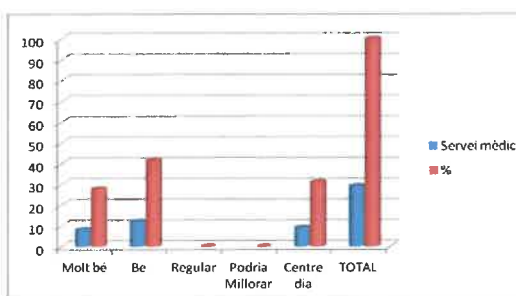
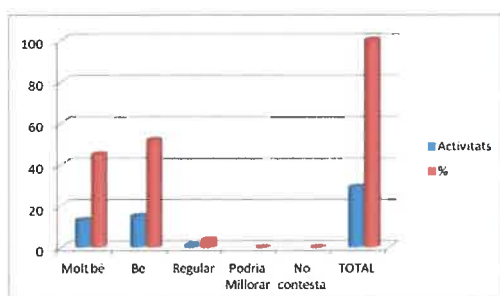
5. Seguiment de proveïdors

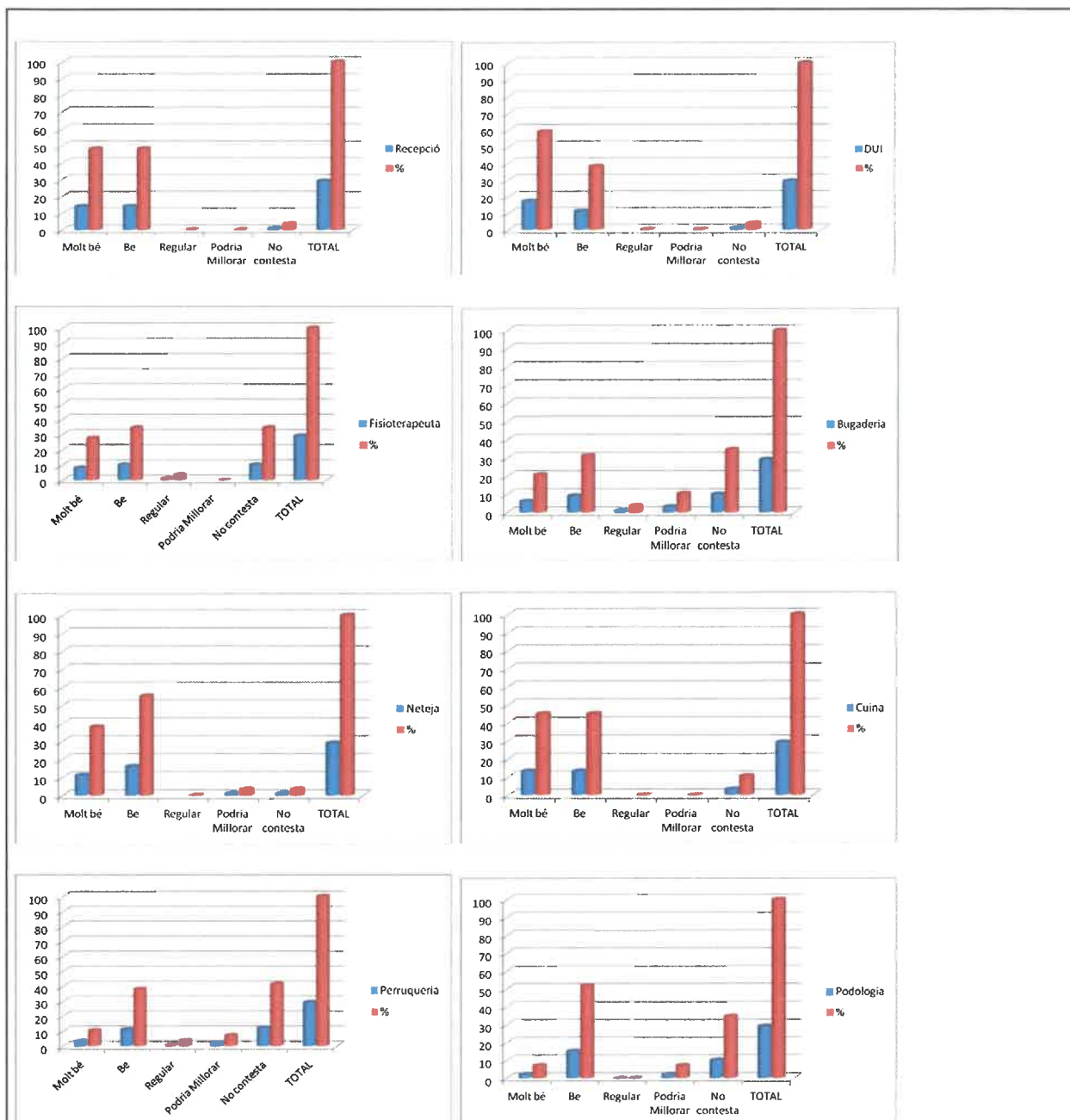
Tots els proveïdors són proveïdors històrics i s'han avaluat d'acord amb el Protocol de compres i proveïdors. Durant el 2019 hi ha hagut dues incidències amb el proveïdor del servei de cuina per manca de material i per suplències amb el personal. Els proveïdors més importants són de serveis (cuina, manteniment...) i alimentació, si bé n'hi ha d'altres.

6. Satisfacció del client

S'ha realitzat el qüestionari de satisfacció anual, dels 78 enquestats (51 usuaris del servei de residència i 27 usuaris del servei de centres de dia) ha respost a la mateixa 20 del servei de residència i 9 del servei de centre de dia.

El resultat obtingut és positiu, ja que el 50% de les respostes en qualsevol dels diferents aspectes consultats es troba en la franja del Molt bé/Bé, i en molts casos un percentatge a tenir en compte es troba en l'apartat No coneix-utilitza/No contesta.





7. Objectius i indicadors de qualitat

S'han establert objectius per al 2019, centrats sobretot en millores de les instal·lacions i de sistemes de treball. En tots els casos s'han assolit els objectius o bé estan en procés de finalització.

S'analitzen els indicadors establerts al registre F-14 després de la revisió dels diferents àmbits de les residències de Granollers i l'Ametlla. Es detecten diferents àmbits de millora, que s'apunten al mateix registre.

8. Resultats de les auditories realitzades

El 13-11-19 s'ha dut a terme la primera auditoria interna de qualitat per part de la Sra. Montserrat Reverter, qui presenta formació en auditories internes i qualitat ISO, amb els

següents resultats, que queden reflectits a l'informe d'auditoria interna (F-11):

- 6 no conformitats
- 4 observacions

El 25-11-19 s'ha realitzat al centre la visita anual per part del Servei D'Inspecció i Registre del Departament d'Afers Socials de la Generalitat de Catalunya, on en l'acta d'inspecció queden reflectides:

- 3 no conformitats

9. Comunicacions amb les parts interessades

Les comunicacions relacionades amb el sistema de qualitat han estat:

- Exposició a l'entrada del centre de la política de Qualitat, així com de l'assoliment de la Certificació ISO el mes de desembre de 2018.
- Comunicacions periòdiques amb el patronat per part de les Directores.
- Comunicació amb usuaris per enviar l'enquesta de satisfacció.
- Comunicació amb els usuaris a través de les xarxes socials.
- Comunicació amb serveis públics per coordinació habitual dels serveis d'atenció.
- Millora i manteniment de la pàgina web.

10. Recursos i oportunitats de millora

Els recursos per a l'activitat de l'empresa es consideren adequats.

Formació: la formació realitzada el 2019 ha implicat a la totalitat del personal del centre, hem introduït nous aspectes respecte l'any anterior. S'ha dut a terme correctament i es considera positiva tal com consta en el registre corresponent (F-06)

Les oportunitats de millora detectades provenen de les accions correctives de no conformitats (F-13), el compliment dels objectius de qualitat (F-03) i les observacions realitzades a les diferents auditories.

CONCLUSIONS

- El Sistema de gestió integrat es considera convenient i adequat.
- S'ha de seguir treballant per una millora del sistema de qualitat.
- Treballar convenientment les no conformitats detectades, així com l'estudi del motiu pel qual es produeixen.
- Realitzar un estudi de futures inversions per tal de millorar els equipaments, instal·lacions i serveis.

5. – Resultats

	Pres fins 12	Total 12/19	Diferencia	%
DESPESES				
Productes neteja i bugaderia	14.500,00 €	16.768,43 €	2.268,43 €	15,64
Productes farmacèutics e higiènics	10.625,91 €	12.779,70 €	2.153,79 €	20,27
Material animació	2.000,00 €	3.878,22 €	1.878,22 €	93,91
Material de oficina	1.500,00 €	1.414,32 €	-85,68 €	-5,71
Material informatica		82,78 €	82,78 €	
Material fungible	6.238,84 €	4.090,94 €	-2.147,90 €	-34,43
COMPRES	34.864,75 €	39.014,39 €	4.149,64 €	11,90
Sous i salaris	816.287,09 €	801.751,13 €	-14.535,96 €	-1,78
Cost Vacances	4.950,00 €		-4.950,00 €	-100,00
Hores extres	10.500,00 €	19.936,74 €	9.436,74 €	89,87
Seguretat Social	281.883,31 €	281.185,14 €	-698,17 €	-0,25
Altres despeses socials	13.500,00 €	11.347,00 €	-2.153,00 €	-15,95
immdemnitzacions	6.000,00 €	2.752,94 €	-3.247,06 €	-54,12
DESPESES DE PERSONAL	1.133.120,40 €	1.116.972,95 €	-16.147,45 €	-1,43
TRIBUTS	4.800,00 €	5.278,79 €	478,79 €	9,97
Reparacions i conservació	22.000,00 €	24.342,32 €	2.342,32 €	10,65
Serveis bancaris	972,72 €	1.011,78 €	39,06 €	4,02
Aigua	7.500,00 €	7.385,64 €	-114,36 €	-1,52
Gas	15.898,11 €	16.845,54 €	947,43 €	5,96
Llum	16.808,00 €	15.524,04 €	-1.283,96 €	-7,64
Telèfon	4.000,00 €	2.393,68 €	-1.606,32 €	-40,16
Lloguer telèfon		1.117,27 €	1.117,27 €	
Serveis funeraris	2.000,00 €	1.160,00 €	-840,00 €	-42,00
Compens. Despes.Voluntaris				
Primes d'assegurances	6.000,00 €	5.100,56 €	-899,44 €	-14,99
Fotocopiadora	3.590,00 €	2.725,71 €	-864,29 €	-24,07
TREBALLS I SERV.EXTERNS	78.768,83 €	77.606,54 €	-1.162,29 €	-1,48
Recaders, viatges		151,54 €	151,54 €	
Relacions públiques i publicitat	2.000,00 €	321,13 €	-1.678,87 €	-83,94
Altres despeses	3.000,00 €	3.983,31 €	983,31 €	32,78
Rebutis incobrables				
Despeses residents no recuperades				
DESPESES DIVERSES	5.000,00 €	4.455,98 €	-544,02 €	-10,88
SERVEIS EXTERNS				
Serveis professionals	12.500,00 €	3.595,02 €	-8.904,98 €	-71,24
Servei de cuina	209.424,32 €	214.413,44 €	4.989,12 €	2,38
Servei de neteja				
Servei de bugaderia				
Assessorament informatic	3.500,00 €	3.641,85 €	141,85 €	4,05
Prevenió de riscos	6.500,00 €	4.549,88 €	-1.950,12 €	-30,00
TOTAL SERVEIS EXTERNS	231.924,32 €	226.200,19 €	-5.724,13 €	-2,47
TOTAL DESPESES	1.488.478,30 €	1.469.528,84 €	-18.949,46 €	-1,27

Despeses:

En el total de despeses trobem una disminució de l'1,27% sobre el pressupostat, en primer lloc en l'apartat de despeses diverses, seguit per serveis externs i despeses de personal.

Compres i tributs són els dos apartats on s'observa una augment del pressupostat.

	Pres fins 12	Total 12/19	Diferència	%
INGRESSOS				
Aportació residents	971.151,00 €	1.000.947,46 €	29.796,46 €	3,07
Aportació resident icass	302.000,00 €	237.517,95 €	-64.482,05 €	-21,35
TOTAL RESIDENTS	1.273.151,00 €	1.238.465,41 €	-34.685,59 €	-2,72
Aportació centre de dia	196.297,06 €	205.336,36 €	9.039,30 €	4,60
Aportació icass centre de dia	43.000,00 €	36.479,60 €	-6.520,40 €	-15,16
TOTAL CENTRE DE DIA	239.297,06 €	241.815,96 €	2.518,90 €	1,05
Devolució ingressos				
TOTAL INGRESOS D'EXPLOTACIO	1.512.448,06 €	1.480.281,37 €	-32.166,69 €	-2,13
ALTRES INGRESSOS				
Fundació Montaña	30.949,00 €	30.492,00 €	-457,00 €	-1,48
Donatius	3.045,00 €	4.397,36 €	1.352,36 €	44,41
Ingressos extraordinaris		-846,97 €	-846,97 €	
Ingressos/Despeses exercicis anteriors		-104,44 €	-104,44 €	
TOTAL ALTRES INGRESSOS	33.994,00 €	33.937,95 €	-56,05 €	-0,16
TOTAL INGRESSOS RESIDENCIA	1.546.442,06 €	1.514.219,32 €	-32.222,74 €	-2,08
Total ingressos	1.546.442,06 €	1.514.219,32 €	-32.222,74 €	-2,08
Total despeses	1.488.478,30 €	1.469.528,84 €	-18.949,46 €	-1,27
Diferència	57.963,76 €	44.690,48 €	-13.273,28 €	-22,90
Amortitzacions	50.000,00 €	46.920,00 €	-3.080,00 €	-6,16
Resultat després d'amortitzacions	7.963,76 €	-2.229,52 €	-10.193,28 €	-128,00

Ingressos:

Han disminuït lleugerament els ingressos per part de les aportacions satisfetes pel Departament d'Afers Socials de les places col·laboradores de residents i centres de dia. El total d'ingressos és d'un -2,08%.

Comparant el pressupost i els resultats de l'acumulat a final d'any dona uns resultats bastant ajustats, que s'han anat mantenint durant tot l'any sense grans variacions.

5.1-Inversions 2019:

SOMIER LLIT	937,75
RECANVIS ASCENSOR	5.261,99
ARMARI ROUTERS	806,47
CADRES DESPATX	489,97
EQUIPS INFORMATICS	969,57
AIRE CONDICONAT	11.666,94
LLUMS EMERGENCIA	8.012,36
GRUA	3.718,00
PAG WEB	917,65
TOTAL	32.780,70

L'any 2019 s'han efectuat al centre de Granollers diferents inversions: En primer lloc la instal·lació dels aparells d'aire per tenir climatitzades les dues plantes on hi ha les habitacions dels residents en cas d'incidències climatològiques.

També s'han instal·lat les llums d'emergència i cartells indicadors que mancaven després de la inspecció de les instal·lacions per part de l'empresa de riscos laborals.

La despesa en les plaques de l'ascensor es va realitzar a principis de l'any 2019, i algunes de les peces ja s'han utilitzat.

A finals d'any vam adquirir una nova grua de bipedestació, es va espatllar una de les antigues i la reparació era mes costosa que una grua nova.

El somier d'un dels llits també es va tenir que canviar, ja que el motor es va trencar.

Els ordinadors d'una part de l'equip tècnic van quedar obsolets, i algunes cadires de despatx també van tenir que ser reposades.

L'empresa Telefónica va canviar els routers i aparells de centraleta i internet, motiu pel que l'armari va quedar petit i es va substituir per un de mes gran.

Per últim s'ha modernitzat i actualitzat la pàgina web.

5.2-Comparatiu 18/19:

COMPARATIVA	2018	2019	DIFERENCIA
DESPESES 2019			
Productes neteja i bugaderia	17982,68	16768,43	-1214,25
Productes farmacèutics e higiènics	4980,07	12779,70	7799,63
Material animació / Ajudes Tècniques	2250,06	3878,22	1628,16
Material de oficina	1167,33	1414,32	246,99
Material informatica	0,00	82,78	82,78
Material fungible	6002,03	4090,94	-1911,09
COMPRES	32382,17	39014,39	6632,22
Sous i salaris	809056,16	801751,13	-7305,03
Cost Vacances			
Hores extres	10506,63	19936,74	9430,11
Seguretat Social	278128,98	281185,14	3056,16
Altres despeses socials	10871,29	11347,00	475,71
immdemnitzacions		2752,94	2752,94
DESPESES DE PERSONAL	1108563,06	1116972,95	8409,89
TRIBUTS	4837,76	5278,79	441,03
Reparacions i conservació	27380,68	24342,32	-3038,36
Serveis bancaris	975,65	1011,78	36,13
Aigua	6470,56	7385,64	915,08
Gas	17325,71	16845,54	-480,17
Llum	14473,13	15524,04	1050,91
Telèfon	2875,92	2393,68	-482,24
Lloguer Telèfon		1117,27	1117,27
Serveis funeraris	1540,00	1160,00	-380,00
Compens. Despes.Voluntaris			
Primes d'assegurances	5055,57	5100,56	44,99
Fotocopiadora	2686,79	2725,71	38,92
TREBALLS I DSERV.EXTERNES	78784,01	77606,54	-1177,47
Recaders, viatges , dietes	129,76	151,54	21,78
Relacions públiques i publicitat	692,28	321,13	-371,15
Altres despeses	2976,23	3983,31	1007,08
Rebutis incobrables			
Despeses residents no recuperades			
DESPESES DIVERSES	3798,27	4455,98	657,71
SERVEIS EXTERNES			
Serveis professionals	4768,11	3595,02	-1173,09
Servei de cuina	211576,92	214413,44	2836,52
Servei de neteja			
Servei de bugaderia			
Servei Educadora Social			
Assessorament informatic	3140,14	3641,85	501,71
Prevenió de riscos (SIS PREV.)	6094,35	4549,88	-1544,47
TOTAL SERVEIS EXTERNES	225579,52	226200,19	620,67
TOTAL DESPESES	1453944,79	1469528,84	15584,05

Entre l'any 2018 i 2019 veiem en les despeses un augment en tots els apartats excepte en treballs i serveis externs.

COMPARATIVA	2018	2019	DIFERENCIA
INGRESSOS 2019			
Aportació residents	998197,90	1000947,46	2749,56
Aportació resident icass	231782,49	237517,95	5735,46
TOTAL RESIDENTS	1229980,39	1238465,41	8485,02
Aportació centre de dia	201142,88	205336,36	4193,48
Aportació icass centre de dia	36946,68	36479,60	-467,08
TOTAL CENTRE DE DIA	238089,56	241815,96	3726,40
Devolució ingressos	0,00	0,00	0,00
TOTAL INGRESSOS D'EXPLOTACIO	1468069,95	1480281,37	12211,42
ALTRES INGRESSOS	0,00	0,00	0,00
Fundació Montaña	30492,00	30492,00	0,00
Donatius	4502,32	4397,36	-104,96
Ingressos extraordinaris	-947,15	-846,97	100,18
Ingressos/Despeses exercicis anteriors	0,00	-104,44	-104,44
TOTAL ALTRES INGRESSOS	34047,17	33937,95	-109,22
TOTAL INGRESSOS RESIDENCIA	1502117,12	1514219,32	12102,20
Total ingressos	1502117,12	1514219,32	12102,20
Total despeses sense Ammor	1453944,79	1469528,84	15584,05
Resultat abans Ammort.	48172,33	44690,48	-3481,85
Dotació Ammortit. (Previsió)	-48000,00	-46920,00	1080,00
RESULTAT NET	172,33	-2229,52	-2057,19

En l'apartat d'ingressos, si comparem entre 2018 i 2019 veiem un augment dels ingressos en ambdós serveis.

En els resultats nets veiem que la desviació ha estat lleugerament negativa en relació amb l'any anterior.

6. – Pressupost 2020 :

	2020
DESPESES	
Productes neteja i bugaderia	17.150,00 €
Productes farmacèutics e higiènics	13.000,00 €
Material animació	4.000,00 €
Material de oficina	1.500,00 €
Material informatica	100,00 €
Material fungible	5.000,00 €
COMPRES	40.750,00 €
Sous i salaris	817.500,00 €
Cost Vacances	5.000,00 €
Hores extres	20.000,00 €
Seguretat Social	283.185,00 €
Altres despeses socials	12.000,00 €
immdemnitzacions	6.000,00 €
DESPESES DE PERSONAL	1.143.685,00 €
TRIBUTS	5.300,00 €
Reparacions i conservació	24.000,00 €
Serveis bancaris	1.050,00 €
Aigua	7.600,00 €
Gas	17.000,00 €
Llum	16.000,00 €
Telèfon	2.500,00 €
Lloguer telèfon	3.500,00 €
Serveis funeraris	1.500,00 €
Compens. Despes.Voluntaris	
Primes d'assegurances	5.500,00 €
Fotocopiadora	3.000,00 €
TREBALLS I SERV.EXTERNS	81.650,00 €
Recaders, viatges	200,00 €
Relacions públiques i publicitat	1.000,00 €
Altres despeses	4.000,00 €
Rebuts incobrables	
Despeses residents no recuperades	
DESPESES DIVERSES	5.200,00 €
SERVEIS EXTERNS	
Serveis professionals	4.000,00 €
Servei de cuina	215.000,00 €
Servei de neteja	
Servei de bugaderia	
Assessorament informatic	3.700,00 €
Prevenió de riscos	5.000,00 €
TOTAL SERVEIS EXTERNS	227.700,00 €
TOTAL DESPESES	1.504.285,00 €

	2020
INGRESSOS	
Aportació residents	1.023.966,41 €
Aportació resident icass	244.268,31 €
TOTAL RESIDENTS	1.268.234,72 €
Aportació centre de dia	212.443,09 €
Aportació icass centre de dia	38.209,19 €
TOTAL CENTRE DE DIA	250.652,28 €
Devolució ingressos	0,00 €
TOTAL INGRESOS D'EXPLOTACIO	1.518.887,00 €
ALTRES INGRESSOS	0,00 €
Fundació Montaña	31.101,84 €
Donatius	4.485,31 €
Ingressos extraordinaris	0,00 €
Ingresos/Despeses exercicis anteriors	0,00 €
TOTAL ALTRES INGRESSOS	35.587,15 €
TOTAL INGRESSOS RESIDENCIA	1.554.474,14 €
Total ingressos	1.554.474,14 €
Total despeses	1.504.285,00 €
Diferència	50.189,15 €
Amortitzacions	50.000,00 €
Resultat després d'amortitzacions	189,15 €

Per realitzar el càlcul del pressupost vaig tenir en compte el pressupost de l'any 2019, junt amb la desviació que hi havia als resultats de l'acumulat a 31 de desembre de 2019 i l'augment de l'IPC

7. – Pla de treball 2020 :

- Continuitat en el seguiment de la despesa.
- Manteniment i seguiment dels ítems per la continuïtat de la certificació ISO.
- Estudi i preparació de projecte a presentar per la sol·licitud de subvenció a càrrec de l'IRPF.
- Formació del personal del centre tant a nivell intern com extern per tal de reciclar la formació assolida i obtenir noves eines i estratègies professionals.

