



FUNDACIÓ  
**Antònia Roura**

## **PLA DE CONTINGÈNCIA PER AL COVID19**

## **RESIDÈNCIA FUNDACIÓ ANTÒNIA ROURA**

C/ Nou, 12  
08401 Granollers  
Tel. 93.870.60.91  
e-mail: [granollers@fundacioantoniaraoura.com](mailto:granollers@fundacioantoniaraoura.com)  
NIF. G-08889347

**Dades del centre**

Codi RESES: S00965

Nom del centre : Residència Fundació Antònia Roura

Adreça : C/Nou,12 08401 Granollers

Telèfon de contacte : 93.870.60.91

Adreça electrònica : ruthsala@fundacioantoniarroura.com

Directora tècnica del centre: Ruth Sala Vidal

Responsable higienicosanitària: M<sup>a</sup> Jose Ruda Valencia (1792h anuals)

Metge: Jose Antonio Martos Gutierrez

Tipus de centre: B

Nombre de places: 51

Nombre de places actives: 46

Nombre de professionals per categories: El centre disposa dels diferents perfils professionals:

Directora/Treballadora Social (1792h anuals)

1 Infermera amb guàrdies fora d'horari presencial. (1792h anuals)

Fisioterapeuta (1792h anuals)

Terapeuta Ocupacional (1568h anuals)

Educadora Social (1568h anuals)

Psicòleg (1792h anuals)

Metge (672h anuals)

Auxiliars de geriatria: 24 en diferents torns: mati, tarda, nit i cap de setmana/corretorns (37408h anuals)

Neteja i bugaderia : 6 persones, de dilluns a diumenge amb dies de descans rotatiu. (10752h anuals)

Recepció: 1 mati, 1 tarda, 1 cap de setmana (4480h anuals)

Oficial administrativa (896h anuals)

Cuina: Empresa externa: Euresst Catalunya SL CIF:B58062207

Personal: 3 cuiners en diferents torns.

**Coordinació amb Salut**

Referent de Salut: Dr. Cabeza i EAR 671710488

EAP de referència: EAP Granollers centre 938600510

Responsable de Salut Pública de referència: Albert Canals 938706755

Hospital Intermedi de referència: Hospital de Granollers 935425000

Hospital d'aguts de referència: Hospital General Granollers 935425000

**Coordinació social**

Referent DTASF: Lidia Pérez 664497310



Els residents estan avaluats en funció de:

-L'índex de Barthel, per determinar la capacitat per dur a terme les activitats bàsiques de la vida diària. Els residents del centre presenten:

- 2% autònoms
- 21% dependència lleugera
- 14% dependència moderada
- 16% dependència severa
- 47% dependència total

-L'escala de Pfeiffer, per mesurar l'afectació cognitiva i el grau de la mateixa. Els residents del centre presenten:

- 17% deteriorament cognitiu lleu
- 22% deteriorament cognitiu moderat
- 20% deteriorament cognitiu moderat avançat
- 41% deteriorament cognitiu avançat

A l'ingrés del resident s'efectua una valoració integral per part dels diferents membres de l'equip tècnic.

Les diferents dades queden enregistrades al programa informàtic i es van actualitzant segons es produeixen variacions en l'estat del resident. Segons consta en el *procediment d'intervencions de l'equip tècnic* (PRSO02), el *procediment d'atenció mèdica* (PRSA01) i el *procediment d'instruccions d'ús del programa informàtic sanitari "Gestión de Residencias" versió tàctil* (PRADM09).

Utilitzant el programa informàtic del centre podem observar l'estat de salut dels residents i realitzar llistats discriminant per diferents variables: autònoms, situació neurocognitiva que els condiciona l'autonomia, dependents per grau de dependència, malaltia crònica avançada i situació d'últims dies.

Els residents es classifiquen i s'actualitzen dades setmanalment en funció de:

Zona verda:

-Residents sense símptomes i sense contactes estrets amb un cas sospitós o confirmat de Covid19.

Zona groga:

-Residents sense símptomes, però amb contacte estret amb un cas sospitós o confirmat de Covid19.

-Nous ingressos.

Zona vermella:

-Residents amb símptomes compatibles amb la Covid19, pendents de prova diagnòstica.

-Residents confirmats de Covid19.

**Equip de professionals del centre i borsa de treball**

C/ Nou, 12

08401 Granollers

Tel. 93.870.60.91

e-mail: granollers@fundacioantoniaraoura.com

NIF. G-08889347



F U N D A C I Ó

**Antònia Roura**

Existeix calendari de planificació anual treball del personal del centre, així com la planificació quinzenal en curs a l'ordinador de Direcció i al panell informatiu del vestidor de personal.

En cas de necessitat de suplència de personal auxiliar, si aquesta és per un període curt de temps la realitza personal de cap de setmana/corretorns (8 auxiliars) en dies que no els hi correspon treballar per calendari al tenir una part del calendari laboral fixa i una part variable.

En cas de rebrot de situació de crisi per Covid19 per la contractació de personal extern disposem d'una borsa de currículums, actualment amb 11 candidats, que ens arriben per via presencial o via correu electrònic.

També comptem amb les dades de les persones que realitzen pràctiques al centre a través de centres de formació i/o instituts de cicles formatius. Utilitzem el Servei de la Borsa de treball del Servei Local d'Ocupació de l'Ajuntament de Granollers, que ens facilita currículums de persones que es troben en procés de recerca de feina prèvia inscripció de l'oferta laboral a cobrir.

La psicòleg del centre ofereix suport emocional i psicològic a la resta de personal del centre que ho precisa.

### **Formació i capacitació dels professionals que treballen en l'àmbit residencial**

La persona responsable higienicosanitària encarregada de la coordinació amb els serveis de salut, de la sectorització i de les condicions higièniques dels residents i professionals és la Sra. Maria José Ruda Valencia, diplomada en infermeria amb Número de col·legiada 46219.

#### Formació:

- El personal del centre ha rebut formació en matèria de prevenció de riscos laborals així com en Riscos específics i mesures preventives enfront el Covid19 durant l'estat d'alarma, per part de l'empresa de prevenció de riscos laborals "Sis Prevenció" que ho acredita amb el certificat de formació corresponent a cada treballador.
- També han rebut formació específica en els procediments interns de funcionament del centre impartida pel personal tècnic del centre.
- L'equip d'auxiliars anualment realitza formació de reciclatge impartida per els professionals que formen l'equip tècnic del centre.

La formació continuada és realitza seguint el *Procediment de formació continua del personal* (PRADM05)

El personal a incorporar en cas de suplències es formarà per treballar adequadament en Riscos específics i mesures preventives enfront el Covid19 i en prevenció de riscos laborals. L'inici de l'activitat laboral es

seguirà segons el *Procediment d'actuació a l'inici de l'activitat laboral* (PRADM06)

El personal d'Infermeria del Centre i la persona encarregada del personal de serveis supervisen diàriament que es realitzi un bon ús dels EPI, de la sectorització i de les mesures higièniques per part del personal.

### **Descripció de la infraestructura i categorització dels espais segons grup de risc**

El centre disposa d'aproximadament uns 850m<sup>2</sup> dividits en quatre plantes: planta baixa, primera i segona d'uns 250m<sup>2</sup> cadascuna i planta tercera d'uns 100m<sup>2</sup>.

#### A.-Planta baixa:

En aquesta planta hi trobem els espais comuns: l'entrada, escales que donen accés a primera i segona planta, recepció, despatx d'infermeria, d'administració i de direcció, passadís, ascensor, 5 serveis d'ús per als usuaris (1 amb dutxa), 1 servei d'ús per al personal on hi trobem els estris de neteja, sala/menjador amb 5 taules i televisió, sala d'estar amb butaques i televisió, cuina amb sortida a l'exterior, sala/menjador amb 9 taules, butaques i televisió, escala interior que dona accés fins a tercera planta, pati amb sortida a l'exterior, zona de despatx i taller.

La planta baixa esta categoritzada com a zona verda.

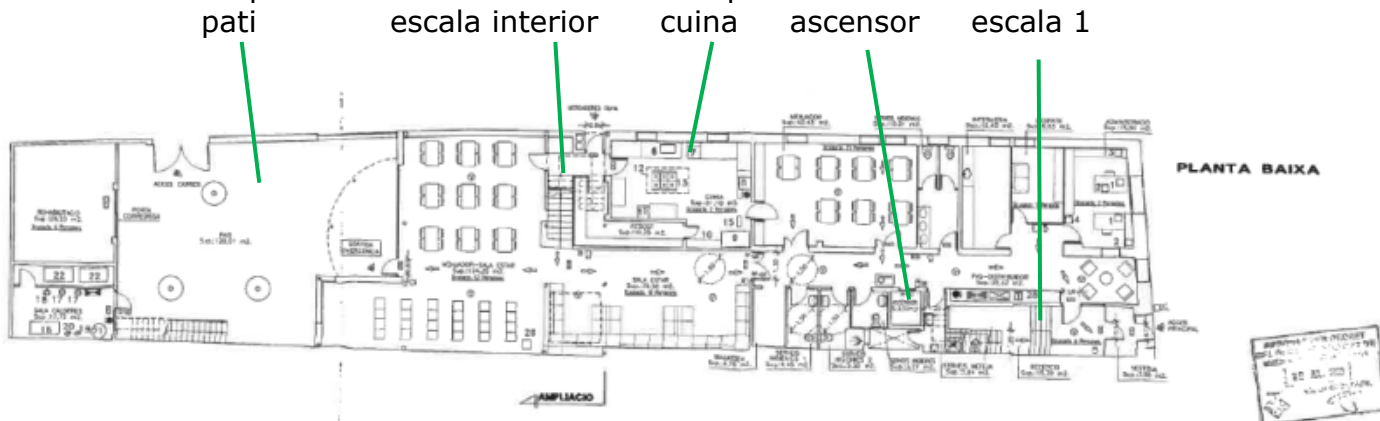
Els Epis de la zona verda són:

- Uniforme
- Higiene de mans
- Mascareta quirúrgica

En higiene i canvis posturals afegim:

- Guants
- Bata impermeable o davantal
- Pantalla facial o ulleres

La planta baixa, així com primera i segona planta, compta amb una porta tallafocs que divideix en dues zones cada planta.



Exceptuant els 3 serveis que es troben correlatius al costat de l'ascensor,





FUNDACIÓ

Antònia Roura

passadís i disposa de servei propi. Això ens permet assumir fins a 1 cas d'aïllament individual o 2 en aïllament compartit que atendrien auxiliars de planta adequadament formades per a tal efecte.

Els Epis de la zona groga són:

- Uniforme
- Higiene de mans
- Mascareta quirúrgica
- Guants
- Bata impermeable o davantal
- Pantalla facial o ulleres

S'ha de canviar l'equip de protecció entre contactes amb cada resident.

Utilitzarem com a vestidor el servei amb dutxa que es troba situat al costat de l'habitació 101.

Com a mesura física per separar la zona groga i vermella de la resta de la planta situarem una pantalla a l'alçada de la zona groga. El personal realitzarà els registres a una tablet d'ús exclusiu per aquesta zona.



Escala

A s c e n s o r

Exceptuant el serveis amb dutxa, el situat al costat de l'habitació 101 compta amb reixeta de ventilació i finestra a pati interior l'altre, la resta d'estances tenen finestres que donen a l'exterior.

La zona comú, els serveis i les habitacions tenen sistema de calefacció i la zona comú i els passadissos aire condicionat.

La resta de la primera planta està categoritzada com a zona verda.

C.-Segona planta:

Hi podem accedir per l'escala de l'entrada principal, per l'escala interior i per l'ascensor.

C/ Nou, 12

08401 Granollers

Tel. 93.870.60.91

e-mail: granollers@fundacioantoniaraoura.com

NIF. G-08889347

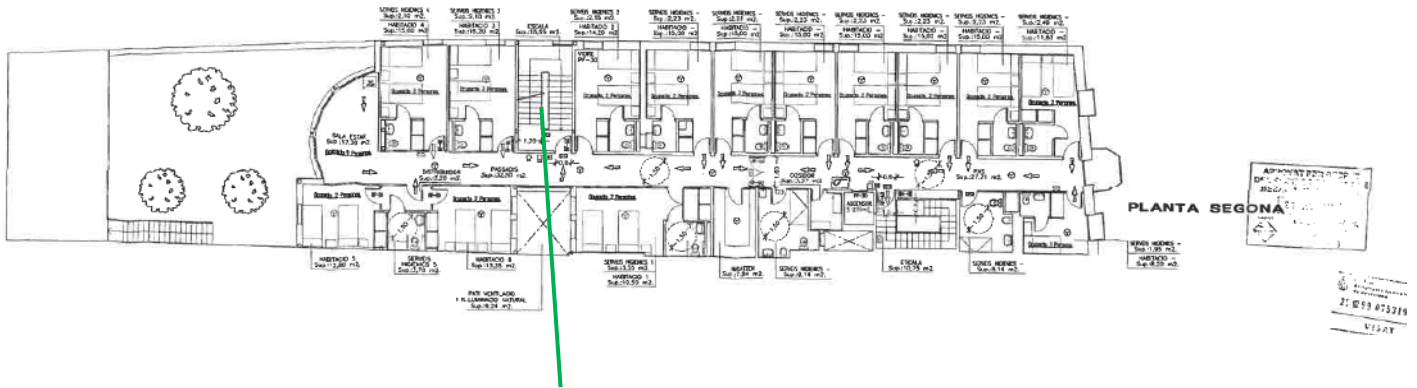


FUNDACIÓ

**Antònia Roura**

obrem 1 habitació individual amb servei, 13 habitacions dobles amb servei, 2 serveis amb dutxa, 2 espais per guardar material, com a espai comú hi ha 1 saleta polivalent utilitzada majoritàriament per perruqueria.

La segona planta esta categoritzada com a zona verda.



Escala interior Ascensor Escala

Exceptuant el serveis amb dutxa, el situat al costat de l'habitació 201 compta amb reixeta de ventilació i finestra a pati interior l'altre, la resta d'estances tenen finestres que donen a l'exterior.

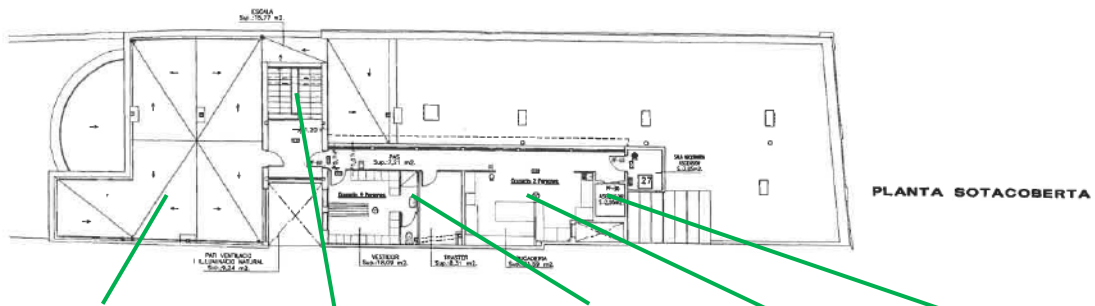
La zona comú, els serveis i les habitacions tenen sistema de calefacció i la zona comú i els passadissos aire condicionat.

D.-Tercera planta:

Hi podem accedir per l'escala interior i per l'ascensor.

Sala de màquines de l'ascensor, bugaderia, vestuaris del personal, terrassa i zona de descans del personal.

La bugaderia i els vestuaris tenen sistema de calefacció i la bugaderia i la zona de descans del personal aire condicionat.



Terrassa/zona descans Escala interior Vestuaris Bugaderia Ascensor

Exceptuant el vestuari petit, la resta d'estances de la tercera planta tenen finestres que donen a l'exterior.

C/ Nou, 12  
08401 Granollers  
Tel. 93.870.60.91  
e-mail: granollers@fundacioantoniarroura.com  
NIF. G-08889347





### Entrega de subministraments des del carrer

L'entrada del personal i de mercaderies es realitza per la porta principal, les mercaderies actualment es deixen a l'entrada i el personal del centre les distribueix on correspon.

El personal de cuina i les mercaderies de cuina tenen accés directament a cuina des de l'exterior.

### Epis. Subministrament i reposició

El material necessari per dur a terme les mesures de prevenció en Covid19 és el següent:

- Mesures d'higiene: sabó, mocadors i tovalloles de paper, solució hidroalcohòlica.
- Equips de protecció individual: guants, mascaretes quirúrgiques, mascaretes FFP2, ulleres i/o pantalles de protecció, bates, monos, davantals.
- Productes i materials de neteja de superfícies homologats.
- Estris de neteja personal d'ús individual per als residents.

El material es guarda, quan arriba la comanda, als departament corresponent segons sigui producte de neteja de superfícies, d'higiene personal o equip de protecció individual.

Es distribueix el material necessari diàriament, per part del personal de serveis i/o infermeria, per que el personal i/o els residents en puguin fer ús.

Es realitza un control de l'estoc per part d'infermeria i la supervisora de serveis segons el departament que gestiona i/o utilitza el material, per tal de comptar amb material suficient i poder realitzar comanda mensualment.

La comanda és supervisada i autoritzada per direcció, seguint el *Procediment de Compres (PRADM01)*.

El material mesures higièniques, els estris de neteja personal d'ús individual i els productes i materials de neteja de superfícies són d'ús habitual al centre, per aquest motiu en disposem en estoc.

En el cas de situació Covid dels equips de protecció individual necessitem disposar setmanalment del següent material :

- 20 ulleres i/o pantalles de protecció,
- 2 caixes de 10 unitats de mascaretes FFP2,
- 6 caixes de 50 unitats de mascaretes quirúrgiques,
- 10 caixes de 100 unitats de guants talla M,
- 10 caixes de 100 unitats de guants talla L,
- 20 monos
- 40 bates/davantals.

### Neteja d'espais i superfícies

El centre compta amb els següents procediments: *neteja* (PRSE01), *bugaderia* (PRSE02), *control del circuit ACS i AFS* (PRSE03) i *manteniment* (PRSE04) on es detalla la realització rutinària dels serveis al centre.

S'annexen procediments.

C/ Nou, 12

08401 Granollers

Tel. 93.870.60.91

e-mail: granollers@fundacioantoniaraoura.com

NIF. G-08889347



La neteja i desinfecció del centre en situació de Covid19 s'incrementa tenint en compte les *Recomanacions de Neteja i desinfecció en residències geriàtriques* del Departament de Salut de data 30 d'abril de 2020.

Es tindran en compte les actualitzacions pertinents dels documents de les recomanacions quan es produeixin.

El personal de neteja i bugaderia en cas de situació de Covid19 s'ha vist incrementada en 896h anuals, augmentat el contracte d'una netejadora de mitja jornada a jornada completa.

El personal de neteja i bugaderia està compostat per 6 persones que treballen de dilluns a diumenge amb dies de descans rotatiu. (10752h anuals)

#### Normes específiques de neteja zona verda i groga en situació Covid19

- Ventilar els espais, sobretot els espais tancats (sales, despatxos, zones comunes, etc ) almenys durant 10 minuts al dia
- Netejar i desinfectar regularment amb els productes habituals les superfícies dures
- Disposar a les papereres bosses d'escombreries, per que el seu buidat pugui fer-se sense contacte amb les deixalles
- Es prendrà especial atenció al mobiliari, estris i equips utilitzats de forma habitual, telèfons, taules, pantalles...
- Es desinfectarà diàriament els considerats punts crítics : poms i manetes de portes, baranes d'escaleres, interruptors, botoneres i botons d'ascensor, pantalles tàctils, baranes de subjecció.
- La neteja dels espais es realitzarà amb els productes habituals, incorporant desinfectants per reforçar la desinfecció.
- S'incrementa la supervisió als lavabos, tenint especial cura en que no manqui mai sabó de mans ni paper eixugamans

#### Normes específiques neteja zona vermella en situació Covid19:

- Cal respectar les normes de vestimenta i utilització dels EPI's; s'entrarà amb les mesures de protecció implantades per realitzar la neteja a la zona vermella.
- Abans d'entrar a la zona aïllada s'ha de preveure tot el material que serà necessari per a realitzar la neteja, per tal d'evitar obrir i tancar portes més cops del necessari
- Es farà la neteja i desinfecció de les superfícies (manetes, portes, mobiliari en general, telèfons,etc) amb les quals ha estat en contacte la persona infectada i/o les seves secrecions.
- Es farà la neteja amb un dilució de hipoclorit sòdic, pel que farem servir una ampolla o una galleda petita amb la dilució i un drap mullat d'aquesta solució. Es deixarà actuar durant 10 minuts i s'eixugarà la superfície amb un altre drap.
- Seguidament es farà una altra neteja amb producte desinfectant i un altre drap
- La neteja i desinfecció s'ha de realitzar amb productes desinfectants. Aquest virus queda inactiu després de 5 minuts de contacte amb els



F U N D A C I Ó

**Antònia Roura**

desinfectants normals com el lleixiu domèstic o amb una dissolució d'hipoclorit sòdic, que contingui 1.000 ppm de clor actiu (dilució 1:50 d'un lleixiu amb una concentració de 40-50 g/litre preparat recentment)

#### Menjar i rentat dels estris

La cuina del centre es troba a planta baixa. És una sola zona, i a part hi trobem la zona de magatzem.

El carro del menjar el recull de la cuina el personal auxiliar. Surt per la porta i es serveix al menjador.

A un altre carro es recull la vaixela bruta, separant els coberts en una cubeta per aquest ús.

El rentavaixelles es troba a l'interior de la cuina, renta a mes de 60 graus.

La vaixela neta es guarda tancat a l'armari corresponent situat al menjador de centre de dia.

El personal auxiliar serveix el menjar amb mascareta, guants, casquet i davantal.

En cas d'aïllament el menjar es serveix a la cuina i es diposita a una safata amb vaixela i coberts d'un sol ús

#### Neteja i rentat la roba

La roba dels residents i els uniformes del personal es renten a la bugaderia del centre que es troba situada a la tercera planta.

S'hi accedeix a través de l'ascensor o de l'escala interior.

A planta baixa hi ha carros per dipositar les tovalles i pitets que s'utilitzen durant els àpats per tal de pujar-los a bugaderia un cop finalitzat el servei.

A primera i segona planta hi ha carros per la roba bruta dels residents, roba de llit i tovalloles als serveis.

Els carros de la roba bruta puguen a bugaderia per l'ascensor.

En cas d'aïllament la roba bruta es diposita en bosses d'escombreries industrials transparents i es renten a part de l'altra roba.

La noia de bugaderia un cop rentada la roba la distribueix en els carros de bugaderia segons planta on s'hagi de guardar per tal de baixar a la planta pertinent per l'ascensor i col·locar-la al seu lloc.

Durant la jornada laboral el personal de bugaderia treballa amb guants i mascareta quan manipula la roba bruta.

#### Medicació

La medicació ens la serveix setmanalment la Farmàcia Viñamata. Per tal de manipular el mínim possible la mateixa ens ve distribuïda en blister personal setmanal per cada resident.

El blister és revisat per la infermera el dia que arriba al centre, per tal de comprovar que és correcte.

Es guarda a infermeria fins el dia en que s'ha de començar a subministrar, en aquell moment queda al carro de medicació del menjador on realitza els àpats el resident.

El centre compta amb el següent procediment: *Gestió i administració de la medicació (PRSA07)*

#### Residus

C/ Nou, 12

08401 Granollers

Tel. 93.870.60.91

e-mail:granollers@fundacioantoniaroura.com

NIF. G-08889347



F U N D A C I Ó

**Antònia Roura**

En cada habitació, dins del servei, hi ha una paperera amb tapa i pedal.

Als serveis de cada planta hi ha un contenidor de brossa amb tapa i pedal per llençar els bolquers bruts i altres materials que es puguin utilitzar en la higiene del resident.

Els contenidors es buiden després de cada torn i les bosses de brossa es pugen per l'ascensor a la tercera planta. Al terrat de la tercera planta hi ha els contenidors de la brossa.

Els contenidors es baixen per l'ascensor al finalitzar el torn de tarda i es dipositen al carrer per tal que el servei de recollida d'escombreries els buidi.

El torn de nit entra els contenidors buits i els puja al terrat.

La residència es troba en zona peatonal al centre de Granollers i no compta amb infraestructura per poder guardar els contenidors a cap altre lloc.

### Personal

El personal entra al centre per la porta principal, es renta les mans amb gel hidroalcohòlic i es pren la temperatura a recepció (ho fa la recepcionista amb un termòmetre d'infraroig).

La temperatura del personal queda degudament registrada al programa informàtic a l'apartat temperatura dels treballadors.

Puja per l'ascensor fins la tercera planta on hi ha el vestuari per tal de canviar-se la roba. Un cop amb l'uniforme del centre i els Epis corresponents s'incorpora a la zona de treball.

Al finalitzar la jornada puja al vestuari a canviar-se de roba, deixant per rentar tot l'uniforme cada dia. Baixa per l'ascensor, es renta les mans amb gel hidroalcohòlic a recepció i surt per la porta principal.

### **Coordinació dels diferents actors**

La comunicació amb les famílies dels residents es realitza segons consta en el *Pla d'atenció, suport i comunicació amb la família* creat a tal efecte, comptant amb la psicòleg del centre per realitzar el suport emocional i psicològic pertinent donada la situació per la Covid19.

El personal sanitari i la direcció del centre mantenen contacte diari per una coordinació adequada amb l'Equip d'Atenció Primària (EAP) i l'Equip d'Atenció Residencial (EAR)

Es notifica al SVE Vallès Oriental i Occidental (ASPCAT) qualsevol cas possible, probable o confirmat de Covid19. En horari laboral 8 a 15h 93.624.64.32 [epi.valles@gencat.cat](mailto:epi.valles@gencat.cat) i en cas d'urgències al 627.48.08.28

Disposem d'un Servei de Prevenció de Riscos laborals per la prevenció i el seguiment dels casos possibles, probables o confirmats de Covid19 en els treballadors.

Davant la situació causada pel Covid19, amb l'objectiu de donar les millors atencions als residents seguirem les indicacions del Departament de Salut detallades en el document de 13 de maig de 2020, *Recomanacions sobre*

Les visites de familiars a persones que viuen en centres residencials on es detallen els aspectes a seguir en el moment en que s'autoritzin les visites.

### **Procés assistencial**

En el document de recomanacions del Departament de Salut del dia 14 de maig de 2020 trobem descrits els *criteris per a l'Aïllament de persones que viuen en residències*, així com en el document de *Procediment per a la sectorització*.

Per tal de poder identificar casos que podrien passar desapercebuts als residents se'ls hi ha de prendre la temperatura a cada torn de treball.

La temperatura dels residents queda degudament registrada al programa informàtic a l'apartat de l'historial mèdic.

#### 1. Presència de residents sense símptomes però que són contactes estrets d'un cas possible o confirmat de Covid19

Els contactes estrets d'un cas possible o confirmat d'infecció per Covid19 han d'estar 14 dies en aïllament.

Es realitzarà l'aïllament dins la zona especificada com a groga. En cas de que el canvi d'habitació constitueixi una situació estressant al resident es mantindrà dins la seva habitació considerant la mateixa zona groga i identificant-la amb una cartell a la porta, (tal com consta descrit al document *criteris per a l'Aïllament de persones que viuen en residències* del Departament de Salut la residència és la seva llar i la seva habitació el seu espai).

#### 2. Residents amb símptomes compatibles amb Covid19, i residents amb confirmació de infecció per Covid19

Dins de les residències qualsevol persona amb símptomes compatibles ha de ser considerada com a cas possible, com a tal s'ha de mantenir aïllada en zona vermella.

L'aïllament pot ser individual, o en cas de poder agrupar a persones per símptomes pot ser en habitació compartida.

En cas de compartir habitació s'agruparia en casos de residents confirmats.

El personal que manté contacte amb aquestes persones ha de comptar amb els equips de protecció individual pertinents i fer-ne un ús adequat.

La vaixella dels residents de zona vermella serà d'un sol ús, dipositant-la dins del cubell de deixalles amb pedal situat a dins l'habitació a tal efecte.

Els residus de la zona vermella es dipositaran en doble bossa de brossa abans de dipositar-la al contenidor d'escombraries

Si es produís una infecció massiva tot el centre es consideraria zona vermella.

#### 3. Atenció de casos al mateix centre residencial



F U N D A C I Ó

**Antònia Roura**

En casos de persones amb símptomes compatibles d'infecció per Covid19 s'ha de realitzar prova diagnòstica a sol·licitar per part de l'EAP

Si els símptomes són lleus i es pot garantir l'atenció i el seguiment adequat al centre residencial la persona romandrà al centre.

En cas de presentar símptomes greus o no poder garantir una atenció i seguiment adequats es procedirà a derivació hospitalària.

En cas de que la persona precisi de cures pal·liatives es garantirà una correcta atenció al centre sempre que sigui possible.

La valoració de la situació de cada cas serà realitzada per l'EAP/EAR

#### 4. Criteris de derivació i tractament a l'hospital

Els criteris de derivació es troben descrits a la Guia d'actuació enfront de casos d'infecció pel nou Coronavirus SARS-CoV-2 a les residències.

Segueixen criteris de símptomes respiratoris, gastrointestinals, neurològics i febre.

#### 5. Personal de la residència amb símptomes compatibles

El personal de la residència que presenti símptomes compatibles d'infecció per Covid19 s'haurà d'aïllar al seu domicili.

Tant el personal que presenti els símptomes com el que sigui contacte estret d'un cas possible, probable o confirmat han de rebre seguiment mèdic.

Per tal de poder identificar casos que podrien passar desapercebuts el personal s'ha de prendre la temperatura a l'iniciar la jornada laboral.

La temperatura del personal queda degudament registrada al programa informàtic a l'apartat temperatura dels treballadors.

#### 6. Retorn voluntari a domicili

Segons instrucció del Departament de Salut i el Departament de Treball, Afers Socials i Famílies del 4 d'abril la persona que viu a un centre residencial, estable, sense símptomes compatibles d'infecció per Covid19 pot tornar al domicili familiar si ho sol·licita de forma voluntària sense prova diagnòstica però amb aïllament domiciliari de 14 dies.

Si la persona realitza ingrés hospitalari per causa no relacionada amb Covid19 i al moment de l'alta es planteja retorn temporal al domicili ha de romandre 14 dies en aïllament domiciliari des de l'alta.

Si la persona realitza ingrés hospitalari per infecció per Covid19 i al moment de l'alta es planteja retorn temporal al domicili ha de romandre 14 dies en

C/ Nou, 12

08401 Granollers

Tel. 93.870.60.91

e-mail:granollers@fundacioantoniaroura.com

NIF. G-08889347



ament domiciliari des de l'alta, fins que el quadre clínic s'hagi resolt o fins obtenir una PCR negativa.

Si la persona que viu al centre presenta símptomes d'infecció compatibles amb Covid19 no pot realitzar retorn a domicili.

#### 7. Retorn d'ingrés hospitalari

Si la persona realitza ingrés hospitalari per causa no relacionada amb Covid19 al moment de l'alta ha de romandre 14 dies en aïllament o obtenir una PCR negativa.

Si la persona realitza ingrés hospitalari per infecció per Covid19 al moment ha de romandre 14 dies en aïllament des de l'alta o obtenir una PCR negativa.

#### 8. Retorn de visita mèdica externa o hospitalària

Segons les autoritats sanitàries qualsevol usuari que surti del centre per visita de control hospitalària, visita a urgències, o a fer-se prova mèdica per part dels diferents dispositius sanitaris i en be de la salut mental dels residents, estan garantim un circuit segur i NO cal fer aïllament del resident al seu retorn.

#### 9. Requeriments per a l'ingrés al centre residencial

El centre residencial pot obrir-se a l'ingrés de residents quan el territori on estigui situat es trobi amb la fase 1 implantada i la residència és verda o amb zero casos positius.

L'autorització dels retorns, trasllats entre residències i nous ingressos, haurà de tenir sempre l'autorització del DTASF

La residència no podrà ocupar la totalitat de les places que tingui vacants, en previsió de la necessitat d'aïllament durant un període de 7/14 dies en cas de retorn o nou ingrés, i en previsió de possibles rebrots en un futur.

Disposem de 2 habitacions dobles amb servei, catalogades com a zona groga, per facilitar la gestió dels nous ingressos.

El número de llits que s'hauran de deixar vacants, anirà en funció de les característiques de la residència i vindrà determinat per l'autorització final del DTASF

La persona que ingressarà al centre ha de disposar d'una PCR negativa realitzada en un termini inferior a les 24-48h els dies previs i haurà estat en aïllament preventiu al seu domicili, hospital o centre sociosanitari.

No haurà estat en contacte estret amb cap sospitós, probable o confirmat de Covid19 en els darrers 14 dies.

Ubicació en accedir al centre en zona groga i aïllament de 14 dies. Control d'aparició de símptomes o signes compatibles d'infecció durant l'aïllament 2

C/ Nou, 12

08401 Granollers

Tel. 93.870.60.91

e-mail: granollers@fundacioantoniaroura.com

NIF. G-08889347



al dia, registrant-ho a la història del resident.

Els ingressos provinents d'hospital o centre sociosanitari que han guardat aïllament en els darrers 14 dies poden ingressar directament a la zona verda.

#### 10. Visites de familiars a persones que viuen en centres residencials

Les visites estan autoritzades a partir de que la zona on s'ubica el centre residencial estigui en una o altre fase segons el Pla de desconfinament en residències considerades com a netes.

Fase 0: Només visites de suport i acompanyament a final de vida segons es descriu en el *Pla d'atenció, suport i comunicació amb la família*.

Fase 1: Només visites de residents en situació de descompensació de malaltia crònica.

Fase 2: Visites a tot tipus de residents. Màxim d'una persona per resident, amb cita prèvia i amb les següents especificacions:

El visitant s'haurà de sotmetre a un cribatge per part dels professionals del centre per detectar signes i símptomes d'infecció respiratòria o de risc de Covid19.

Es realitzarà una enquesta amb preguntes sobre la presència de símptomes d'infecció respiratòria i altres signes de Covid19 i control de temperatura, antecedents de proves diagnòstiques i de contacte amb casos confirmats de Covid19

Cap persona amb prova positiva o amb signes d'infecció respiratòria, febre o antecedents de contacte amb casos confirmats de Covid19 en les dues setmanes anteriors No serà autoritzada a entrar al centre.

Un cop superat el cribatge el visitant ha de realitzar un rentat higiènic de mans a l'entrar i a l'abandonar el centre, desinfecció del calçat, s'ha de posar mascareta quirúrgica i mantenir la distància mínima de 2 metres amb els residents.

La persona visitant serà la mateixa en un període no inferior a 14 dies, la durada de la visita no serà superior a 30 minuts amb una visita setmanal per resident.

El visitant haurà de visitar directament el resident a l'arribar i sortir immediatament després de la visita, sense transitar per la resta del centre.

No és permès el contacte directe de visitants amb residents Covid19 confirmats, probables o en sospita.

Fase 3: Visites de familiars fins a 3 persones en zones exteriors del centre residencial.

C/ Nou, 12

08401 Granollers

Tel. 93.870.60.91

e-mail: granollers@fundacioantoniaroura.com

NIF. G-08889347





FUNDACIÓ

**Antònia Roura**

Granollers, 11 d'agost de 2020

Ruth Sala Vidal